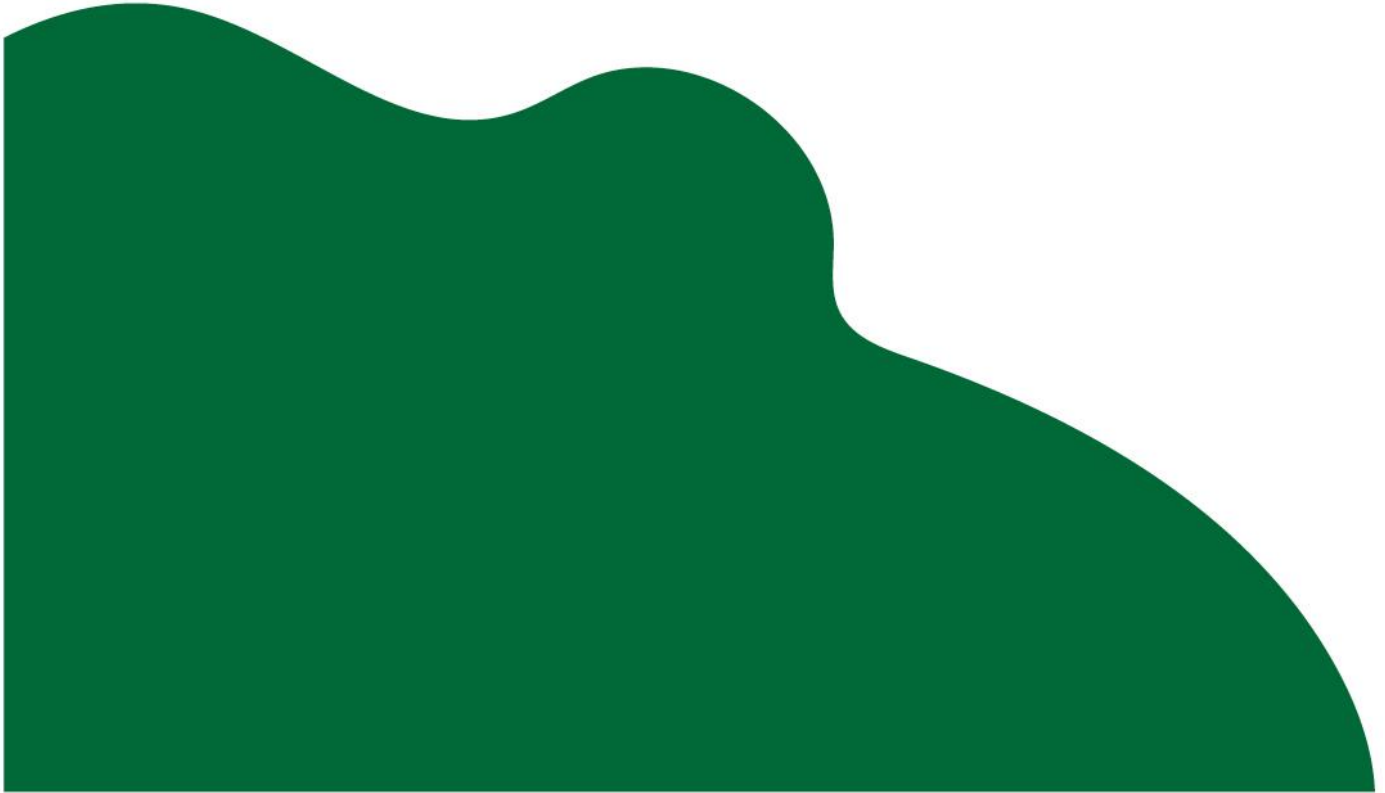


# Årsplan for Hinna- barnehagen 2025/26

Vi bygger felleskap



Stavangerbarnehagen .....	2
Fra plan til praksis, hvordan arbeider vi for å omsette rammeplanen til praksis i stavangerbarnehagen? .....	3
I denne årsplanen er kapitlene bygd opp slik: .....	3
Presentasjon av Hinna- barnehagene .....	4
Barnehagens verdigrunnlag .....	5
Hvordan arbeider barnehagen for å ivareta barns behov for omsorg? .....	5
Hvordan arbeider barnehagen for å fremme vennskap og felleskap .....	7
Hvordan arbeider barnehagen for å ivareta barns behov for lek? .....	8
Hvordan arbeider barnehagen for å fremme danning? .....	9
Hvordan arbeider barnehagen for å fremme læring? .....	10
Hvordan arbeider barnehagen med overganger? .....	11
Hvordan arbeider barnehagen med planlegging, vurdering og dokumentasjon? .....	12
Hvordan arbeider barnehagen for å fremme et godt samarbeid mellom hjem og barnehage? .....	13
Hvordan arbeider barnehagen med progresjon? .....	14
Hvordan arbeider barnehagen for å fremme kommunikasjon og språk? .....	15
Hvordan arbeider barnehagen for å ivareta barns rett til medvirkning? Samarbeid med barn? .....	16
Hvordan tilrettelegger barnehagen for barn som trenger ekstra støtte? .....	17
Hvordan arbeider barnehagen med fagområdene .....	17
Hvordan arbeider barnehagen med den digitale praksisen .....	18

## Stavangerbarnehagen

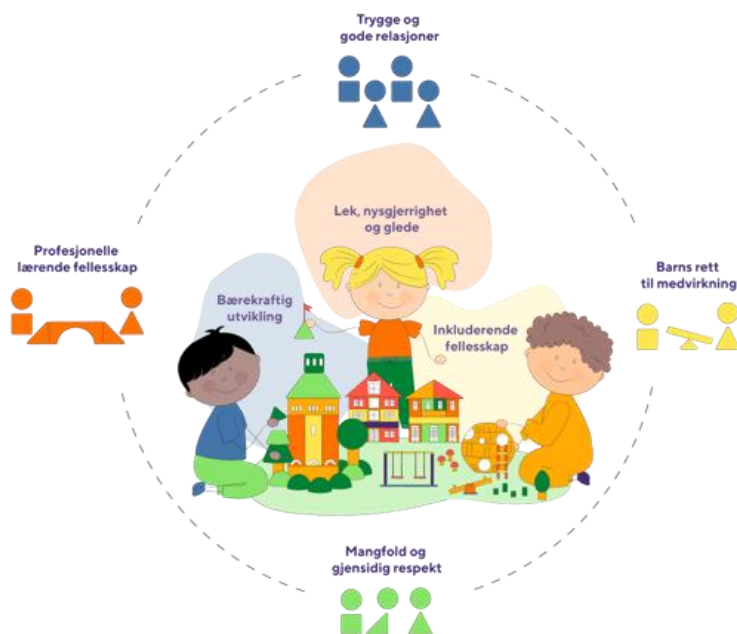
I stavangerbarnehagen bygger vi felleskap for og sammen med barn og foreldre. Begrepet felleskap inneholder flere tilleggsfortellinger som mangfold, inkludering og samarbeid. Stavangerbarnehagen har derfor *Vi bygger felleskap* som visjon. Når vi bygger felleskap skal barndommens egenverdi anerkjennes, og barnehagen skal ha en helhetlig tilnærming til barns utvikling i tråd med rammeplan for barnehagens innhold og oppgaver. Å møte barnets behov for omsorg, trygghet, tilhørighet og anerkjennelse og sikre at barna får ta del i og medvirke, er viktige verdier som skal prege Stavangerbarnehagens praksis. Utfra barnehagens formål og lokale føringer har [stavangerbarnehagen mot 2030 -strategi for kvalitet i barnehagen](#) fire prinsipper som skal ligge til grunn for barnehagens praksis:

- Trygge og gode relasjoner.
- Mangfold og gjensidig respekt.
- Barns rett til medvirkning
- Profesjonelle lærende felleskap.

I tillegg til de overordnede prinsippene har strategien tre satsningsområder. Satsningsområdene retter oppmerksomheten mot barnehagens formål og utviklingsområder og er felles og samlende for stavangerbarnehagen:

- Lek, nysgjerrighet og glede.
- Inkluderende felleskap.
- Bærekraftig utvikling i barnehagen.

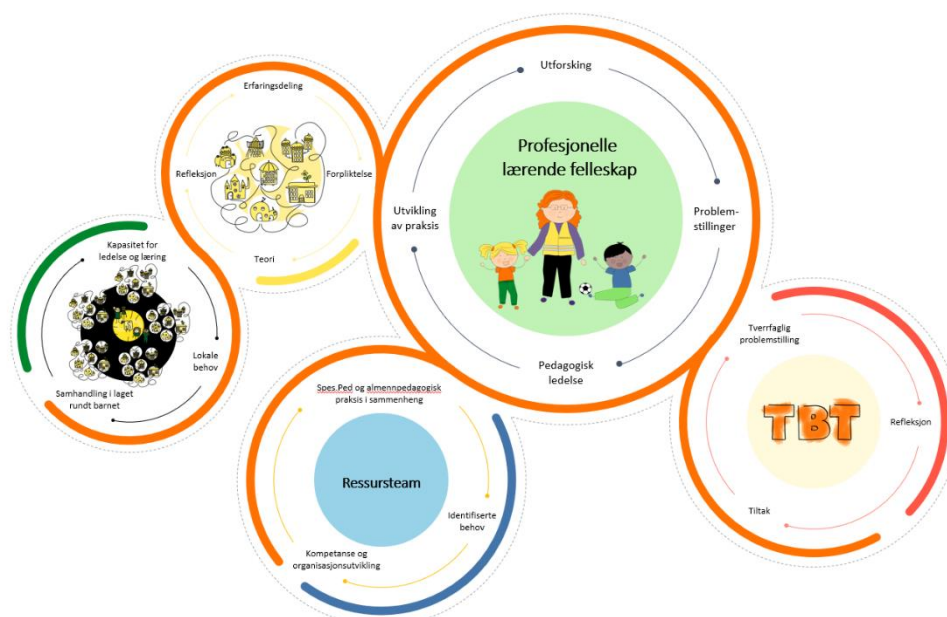
Barnehagens ledelse har ansvar for å sammen med personalet gjøre strategiens prinsipper og satsningsområder førende i utvikling av årsplanen og daglige praksis.



## Fra plan til praksis, hvordan arbeider vi for å omsette rammeplanen til praksis i stavangerbarnehagen?

Årsplanen skal vise hvordan barnehagen vil arbeide for å omsette rammeplanens føringer og barnehageeiers lokale tilpasninger til pedagogisk praksis. I våre barnehager arbeider vi for å utvikle den pedagogiske praksis gjennom barnehagebasert kompetanseutvikling. Med dette mener vi at ledelse og alle ansatte deltar i en prosess i egen barnehage for å utvikle sine holdninger, ferdigheter og sin kompetanse for arbeidet i barnehagen. I denne sammenhengen har vi etablert lærende nettverk. Lærende nettverk er et tiltak i regional kompetanseordning, og en arbeidsform for å jobbe barnehagebasert med kompetanseutvikling. I de kommunale barnehagene i Stavanger har hver virksomhet etablert lærende nettverk, som igjen har representanter inn i et felles kjernenettverk i partnerskap med universitetet. Kompetanseutviklingen skal bygge på forskningsbasert kunnskap. Formålet er å realisere rammeplanens intensjoner og krav slik at alle barn får et likeverdig barnehagetilbud av høy kvalitet.

Stavangerbarnehagen jobber for et inkluderende felleskap for alle barn gjennom å arbeide systematisk med laget rundt barnet. Stavangerbarnehagen er forpliktet til å arbeide i tråd med føringer gitt i [kompetanseløftet](#). Hos oss skal alle barn ha likeverdig mulighet til læring og utvikling uavhengig av deres forutsetninger. Arbeid med å nå målene i Kompetanseløftet inngår i regional kompetanseordning.



### I denne årsplanen er kapitlene bygd opp slik:

- Først en vurdering av praksis inneværende barnehageår opp mot intensjoner og målsettinger.
- Så en beskrivelse av hvordan barnehagen i lys av rammeplanens intensjoner, strategi for kvalitet – stavangerbarnehagen mot 2030 og egne vurderinger vil arbeide for å omsette føringer til praksis det kommende barnehageår.

## Presentasjon av Hinna- barnehagene

**Hinna-barnehagene** består av fire kommunale barnehager og en åpen barnehage som ligger under Bamsefaret barnehage. Disse er:

Bamsefaret barnehage, Bamsefaret åpen barnehage, Gautesete barnehage, Mariamarka barnehage og Vågedalen barnehage.

Felles for barnehagene er at alle er opptatt av å gi barna et godt pedagogisk tilbud hvor det enkelte barnets trivsel, trygghet og utvikling står i fokus. Vi vektlegger å knytte gode relasjoner til barna, gi masse omsorg og jobbe utfra barnets ressurser. Barna skal sitte igjen med gode minner, masse ny kunnskap, god selvfølelse og mestre sosiale ferdigheter når de går over i skolen.

Nærområdene til barnehagene sørger for at vi kan gi barna flotte turopplevelser. Vi i Hinna-barnehagene er glade i å være utendørs og ta i bruk naturens ressurser.

Hos oss er personalet engasjert og aktivt deltagende i barnas hverdag. Vi har høy grad av pedagogtetthet med mange dyktige medarbeidere. Vi ønsker et nært samarbeid med foreldrene ved å ha en åpen og tett kommunikasjon til beste for det enkelte barnet.

Visjonen til Hinna-barnehagene er:

***" Hinna - barnehagene, med trygghet som rot, vokser vennskap og mot. "***

Vi vil sikre et likeverdig barnehagetilbud og har felles kompetanseplan for personalet. Vi har felles planleggingsdager for virksomheten med faglig innhold, og vi har felles pedagogsamlinger. Vi ønsker å utvikle virksomhetens samlende kunnskaper, holdninger og ferdigheter og legger opp til erfaringsutvekslinger og refleksjoner i et faglig miljø som bidrar til kompetanseheving for personalet. Vi har tett samarbeid med PPT og spesialpedagoger og får veiledning ved behov. Tema for Hinna-barnehagene i barnehageåret 2024/2025 er Mangfold og inkludering, og tema er gjennomgående for kompetanseplanen til personalet.

Her kan du lese mer om de ulike barnehagene:

[Kontaktinformasjon og Årshjul Bamsefaret.docx](#)

[Kontaktinformasjon og årshjul Gautesete .docx](#)

[Kontaktinformasjon og årshjul Mariamarka.docx](#)

[kontaktinformasjon og årshjul Vågedalen.docx](#)

## Barnehagens verdigrunnlag

Barnehagens verdigrunnlag er gitt i barnehageloven § 1. Barndommen har egenverdi, og barnehagen skal ha en helhetlig tilnærming til barnas utvikling. Barnehagens samfunnsmandat er, i samarbeid og forståelse med hjemmet, å ivareta barnas behov for omsorg og lek og fremme læring og dannelse som grunnlag for allsidig utvikling. Lek, omsorg, læring og dannelse skal ses i sammenheng. Barnehagens verdigrunnlag skal formidles, praktiseres og oppleves i alle deler av barnehagens pedagogiske arbeid. I denne årsplanen gjør vi rede for hvordan vi arbeider for å ivareta disse føringene. Stavanger barnehagens prinsipper og satsningsområder er vår lokale tilpasning av rammeplanen og skal bidra til å omsette verdigrunnlaget til praksis.

[Rammeplan for barnehagen | udir.no](https://udir.no)

[Strategi for kvalitet i barnehagen | Stavanger kommune](#)

[Samarbeid med barn i Stavanger | Stavanger kommune](#)

## Hvordan arbeider barnehagen for å ivareta barns behov for omsorg?

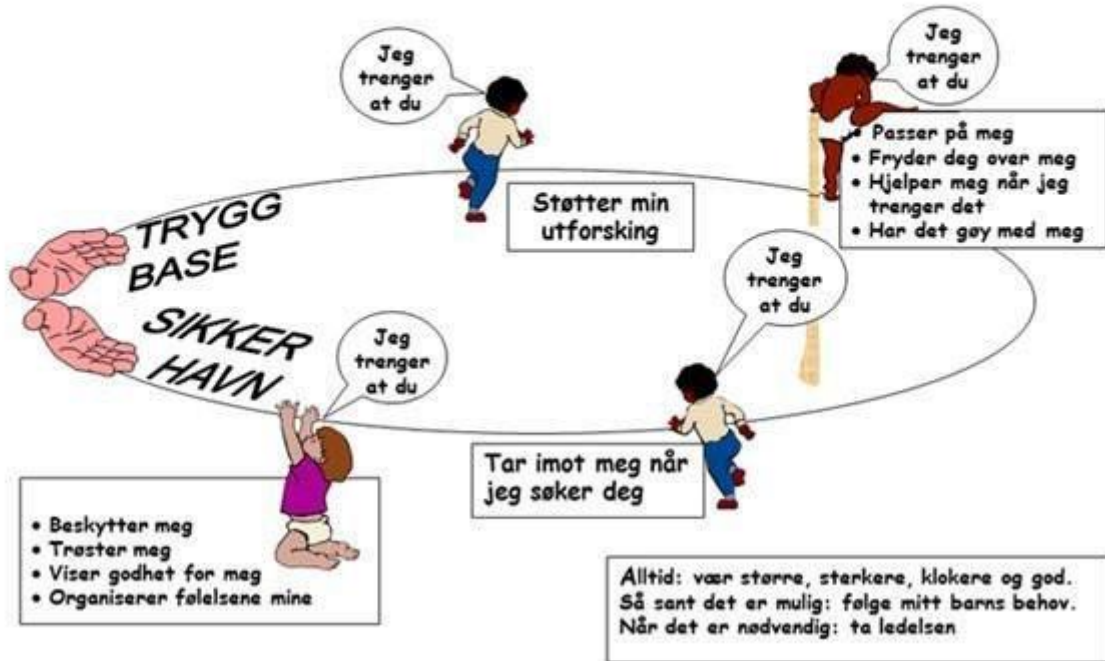
Omsorg er en grunnleggende faktor for barns trivsel, lek, læring og utvikling. En omsorgsfull relasjon er preget av lydhørhet, nærhet, innlevelse og evne og vilje til samspill. God omsorg styrker barnets forutsetninger for å utvikle tillit til seg selv og andre, gode relasjoner og til gradvis å ta større ansvar for seg selv og fellesskapet.

Personalets relasjonskompetanse har lenge vært fokusområdet i Hinna-barnehagene. I videre arbeid skal personalet jobbe aktivt for at hvert enkelt barn skal bli sett og hørt. Omsorg i barnehagen vår handler både om relasjoner mellom personal og barna, og om barnas omsorg for hverandre. Vi bruker Trygghetssirkelen for å forstå barnets behov for trygghet og utforskning. Den voksne omsorgspersonen støtter barnets utforskning og fungerer som en trygg base. Den voksne skal alltid være større, sterkere, klokere og god.

# Trygghetssirkelen

## Foreldre med fokus på barnets behov

© Cooper, Hoffman, Marvin, & Powell, 1999



Alle som jobber i Hinna-barnehagene, skal aktivt følge med på at barna har det bra. De har plikt til å handle hvis de tror at et barn ikke har det bra, blir mobbet eller plaget. Hinna-barnehagene har utarbeidet en handlingsplan for et trygt og godt barnehagemiljø.

[Handlingsplan om det psykososiale barnehagemiljø \(002\)](#)

Tegn på god praksis i Hinna-barnehagene:

- Personalet skal møte barna med kjærlighet, varme og interesse.
- Personalet skal være tilstedeværende for barna.
- Personalet skal lage gode øyeblikk sammen med barna, og gi rom for tull, tøys og latter.
- Personalet skal hjelpe barna å regulere følelsene sine.
- Personalet skal se barnas behov og tilrettelegge for at dagen inneholder en balanse mellom aktivitet og hvile.
- Personalet skal gi barna anerkjennelse og bekreftelse.
- Personalet skal være støttespillere og oppmuntre barna til å mestre.
- Personalet skal bekrefte og sette ord på barns følelser.

Vurdering av arbeidet i inneværende år:

Vi er tilstedeværende voksne og opptatt av å gi barna trygghet og bekreftelse. Vi jobber aktivt med plan for psykososialt barnehagemiljø som går på barnas rett til et trygt og godt barnehagemiljø. Vi har hatt kurs i Trygghets sirkelen, inkludering og voksenrollen på planleggingsdagen i august. Vi støtter barns utforskning, samtidig som vi er opptatt av å være en trygg base for barna.

#### Plan for kommende år:

- Vi bruker tilvenningsplanen vår og har kontaktpersoner til nye barn som gradvis nærmer seg barnet gjennom tilvenning.
- Vi skal støtte barna i sin utforskning.
- Vi skal være en trygg base for barn og være tilgjengelige voksne.
- Vi skal bygge gode relasjoner mellom barn-barn og barn- voksen.
- Vi har barnesamtaler med de eldste barna

## Hvordan arbeider barnehagen for å fremme vennskap og felleskap

Barnehagen er en viktig arena for sosial læring. Sosial kompetanse handler om å kunne samhandle positivt med andre mennesker. Sosial kompetanse må læres på lik linje med andre ferdigheter. Ferdigheter som må øves på er empati, gode holdninger, evne til konfliktløsning, selvregulering, selvkontroll, selvinnsikt og samarbeidsferdigheter. Relasjoner mellom barn skal bygges og danne grunnlag for god lek hvor humor og glede er til stede.

Tegn på god praksis:

- Personalet skal støtte barnas initiativ til samspill og bidra til at alle kan få leke med andre, oppleve vennskap og lære å beholde venner.
- Personalet skal være delaktige og legge til rette for gode leke situasjoner.
- Personalet skal lære barna å ta egne valg og lære dem om hvordan være en god venn.
- Personalet skal sørge for at det foreligger rutiner for å unngå mobbing, krenkelser, diskriminering, utestengelse og uheldige samspillsmønstre.
- Personalet skal ha dialog med barna for hvilke regler som gjelder for fellesskapet.

Sitater fra barn i Hinna- barnehagene:

*«Når noen e lei seg, kan eg leke med de, slik at de blir glad»*

*«En god venn e snill og sier ikke slemme ting»*

*«En god venn hjelpe de som er leie seg, og sier fra til voksne»*

#### Vurdering av arbeidet for inneværende år:

Vi har samlinger om vennskap og snakker om det å være en god venn. Vi deler i mindre lekegrupper. Vi observerer barna i lek, og er tilstedeværende voksne. Vi bruker avdelingsmøter til å reflektere



over relasjoner mellom barna. Vi jobber med plan for psykososialt barnehagemiljø med fokus på å jobbe forebyggende for et trygt og godt barnehagemiljø.

#### Plan for kommende år:

- Hoved tema er mangfold og inkludering med fokus på lek
- Tilrettelegge for lek, glede og humor
- Fortsette å dele i grupper
- Være aktive voksne og fremme godt samspill
- Fortsette å jobbe med psykososialt barnehagemiljø
- Samtaler med barn på høst og vår. Egen samtale mal for Hinna- barnehagene

### Hvordan arbeider barnehagen for å ivareta barns behov for lek?

I Hinna –barnehagene har leken stor plass i hverdagen. Leken i seg selv er motivasjon god nok for enhver innlæring innen flere felt, der et av de mest sentrale er sosial integrering og samspill med andre barn. Lek har en framtreddende plass i barns liv og er en grunnleggende livs- og læringsform. Barn utvikler seg og tilegner seg kunnskaper, ferdigheter, verdier og holdninger gjennom lek. I leken legges grunnlaget for barns vennskap med hverandre. Å delta i lek og opprette vennskap er grunnlaget for barns trivsel i barnehagen.

Tegn på god praksis:

- Personalet skal gi leken tid og rom både ute og inne, og være aktive voksne som inspirerer til lek.
- Personalet skal observere, støtte og veilede barna i lek.
- Personalet har ansvar for å legge til rette for et inkluderende lekemiljø der alle barn deltar og opplever glede i lek.
- Personalet skal gi rom for humor, latter, spenning, kreativitet og fantasi.
- Personalet skal organisere rom, tid og lekemateriale for å inspirere for ulike typer lek.
- Personalet skal bidra til at barna får felles erfaringer som grunnlag for lek.
- Personalet skal være med å bidra til å videreutvikle leken og tilføre nye impulser.

Sitater fra barn i Hinna-barnehagene:

*«Me kan passa på kverandre og trøste kverandre, leke sammen og si ja når andre vil bli med i leken.»*

*«Eg like å leke og springe ute.»*

#### Vurdering av arbeidet for inneværende år:

I Hinna- barnehagene er vi gode på å tilpasse leken til barns interesse og alder. Vi deler i lekegrupper og jobber aktivt med å være tilgjengelig personal som inspirere til lek. Deltakende voksne i leken er en god arena for relasjonsbygging. På planleggingsdagen i november hadde vi kurs med Svanaug Lunde tema «Lek for livet – om livsglede og livsmestring i barnehagen». Hele personalet fikk

kompetanseheving innen lek. Vi har jevnlige evalueringer på møter i forhold til lek, lekegrupper og inkludering.

#### Plan for kommende år:

- Fokus dette året er inkludering i lek
- Strategi for kvalitet
- Veilede barna i leken, videreføre lek og tilføre nye elementer
- Observere leke situasjoner og se hvilke behov barna har
- Samtale med barn
- Være gode rollemodeller
- Jobbe med de «tre pedagoger» - Barnet, den voksne og rommet
- Kreative lekemiljø

### Hvordan arbeider barnehagen for å fremme danning?

Barndommen er en livsfase med egenverdi i likhet med alle andre faser i menneskets livsløp. I Hinna - barnehagene er vi opptatt av at denne prosessen skal gi barna god selvfølelse, skape trygghet og gjensidig respekt. Barna skal læres til å håndtere livet, få evne til å være nysgjerrig, robuste og prøvende. De skal bli kjent med gode verdier for å kunne være deltakende og aktive i et demokratisk samfunn. Barnehagen skal gi barn troen på seg selv og andre. Ved å bli kjent med mangfold, blir barnet bevisst seg selv og sin personlighet.

#### Tegn på god praksis:

- Personalet skal veilede barna i vanskelige situasjoner, og sette ord på følelser, verdier og normer.
- Personalet skal hjelpe barna med å oppfatte hvilke rammer og handlinger som er gjeldende i samvær med andre.
- Personalet skal samtale, reflektere og være nysgjerrige sammen med barna i hverdagen.
- Personalet skal eksponere barna for nye opplevelser i trygge omgivelser.
- Personalet skal tilrettelegge for meningsfulle opplevelser og samtaler.
- Personalet skal synliggjøre mangfold som en ressurs, og som en naturlig del av felleskapet vårt.
- Personalet jobber aktivt for at barna skal se på seg selv som et verdifullt medlem av felleskapet.

#### Sitater fra barn i Hinna- barnehagene:

*«De voksne ser at me har det bra, og så trøste de.  
«Me lere å hjelpe kverandre og si «Går det bra?»  
«De voksne snakke masse og hjelpe oss når me e triste»*

### Vurdering av arbeidet for inneværende år:

Vi har fokus på inkludering, der alle skal føle seg som en del av felleskapet. Vi har samtaler med barna i det daglige og viser nysgjerrighet over barna. Vi deler barnegruppen i mindre grupper for tettere oppfølging. Vi har i møtevirksomhet på alle nivå jobbet mye med handlingsplan for det psykososiale barnehagemiljø. På planleggingsdagen i august hadde vi forelesning om trygghetsirkelen, inkludering og voksenrollen for hele personalet. I januar hadde vi foredrag med Jorunn Ims med tema «Hvordan forstå barn bak oppførsel, smerteutrykk og diagnoser»

### Plan for kommende år:

- Fortsette og dele i grupper for å være mer tilgjengelig for enkelt barnet, og for å kunne veilede i konflikter og sosiale relasjoner
- Tema for neste år er mangfold og inkludering
- Samtale med barn
- Samlinger med de eldste barna med opplæringsprogram fra Stine Sofie stiftelsen

## Hvordan arbeider barnehagen for å fremme læring?

Vi mener at barna lærer gjennom lek, erfaring og samspill med positive og stimulerende voksne. Vi veksler mellom spontane og planlagte aktiviteter. I Hinna –barnehagene har vi erfart at læring foregår i det daglige samspillet med andre mennesker og miljøet, og er nært sammenvevd med lek, danning og omsorg. Vi vil gi barna varierte opplevelser og erfaringer. Barns undring må møtes på en utfordrende og utforskende måte slik at det danner grunnlaget for et aktivt og utviklende læringsmiljø i barnehagen. Vi skiller mellom formell og uformell læring. De formelle situasjonene er planlagte og ledet av personalet. Uformelle lærings situasjoner er nærmere knyttet til hverdagsaktiviteter og her-og-nå situasjoner, i lek, danning og annen samhandling.

Tegn på god praksis:

- Personalet skal tilrettelegge for variert lek og aktivitet.
- Personalet skal sørge for at alle barn får sin mulighet til læring, se enkeltbarnet og være en god og tydelig veileder.
- Personalet skal skape trygghet og ha en anerkjennende væremåte som bygger på god relasjonskvalitet. Dette har betydning for barns utvikling og læring.
- Personalet skal støtte og berike barns initiativ, undring, nysgjerrighet, kreativitet og læringslyst.
- Personalet jobber for at barna skal få være selvstendige og oppleve mestring gjennom å få utfordringer de har mulighet til å klare.
- Personalet skal legge til rette for at barna får varierte samspillserfaringer blant annet ved å dele inn i mindre grupper.

Sitater fra Hinna – barnehagene:

«Me lere å dele med vennene våres»

«Me lere å vaske hendene våres. Kossen eg hjelpe andre, og kossen eg blir venn med andre.»

### **Vurdering av arbeidet for inneværende år:**

Vi tilrettelegger for variert lek ute og inne, og bruker samlinger som en arena for læring og formidling av tema og prosjekter. Vi jobber aktivt med at barna skal bli selvstendige. Barna får forskjellige opplevelser og erfaringer utfra alder. De eldste barna har egen førskolegruppe. De eldste barna deltar på svømmeopplæring.

### **Plan for kommende år:**

- Tilrettelegge for lek inne og ute
- Samlinger med varierte tema
- Læring via arbeid med fagområder

## **Hvordan arbeider barnehagen med overganger?**

[Plan for tilvenning i Hinna til ansatte.pdf \(sharepoint.com\)](#)

[Plan for overganger i Hinna-barnehagene utkast.docx \(sharepoint.com\)](#)

### **Overganger når barnet begynner i barnehagen**

I Hinna-barnehagene vil vi i samarbeid med foreldre sikre at barnet skal få en god tilvenning i barnehagen. Vi vil tilpasse rutiner for å få en trygg og god start. Barna får en primærkontakt som skal sørge for tett og god oppfølging den første tiden. Med dette ønsker vi å etablere en trygg og god relasjon, slik at barnet skal oppleve tilhørighet og utvikle trygghet til å leke, utforske og lære. Vi vil sette søkelys på å etablere tillitt og trygghet mellom personal og barn og foreldre. Tillitt og trygghet er grunnleggende for en god overgang fra hjem til barnehage. Vi inviterer til foreldremøte, besøksdag og lekegrupper før oppstart.

### **Overganger innad i barnehagen**

Før overgang fra liten til stor avdeling skal vi sørge for at barna blir kjent med barn og personal på den nye avdeling. I tiden før bytte til ny avdeling går barnet jevnlig på besøk til den nye barnegruppen/avdelingen. Pedagogiske ledere har overgangssamtaler hvor nødvendig informasjon deles.

Tegn på god praksis:

- Personalet skal tilpasse rutiner til barnets behov.
- Personalet skal sørge for tett og god oppfølging, og skape trygge rammer rundt barnet.
- Personalet skal organisere tid og rom slik at barnet blir kjent og knytter relasjoner til de ansatte og de andre barna i barnehagen.
- Personalet skal tilstrebe at foreldre etablerer et tillitsforhold til oss i barnehagen og et godt foreldresamarbeid.
- Personalet skal invitere til oppstartssamtale med informasjonsutveksling.
- Personalet skal sørge for at barn og foreldre får tid og rom til å bli kjent med barna og personalet i alle overganger.

### **Overganger mellom barnehage og skole**

I Hinna-barnehagene jobber vi bevisst med at overgangen til skolen skal oppleves trygg for barna. Vi har førskolegruppe med aktiviteter tilrettelagt for 5- og 6 åringene, og vi tilrettelegger for at de eldste barna får erfaringer, kunnskaper og ferdigheter som gir dem et godt grunnlag og motivasjon til å begynne på skolen. Barnehagen fyller ut et informasjonsskjema i samarbeid med foreldre som

sendes til skolen. Stavanger kommune har utarbeidet felles retningslinjer for overgangen mellom barnehage og skole.

Tegn på god praksis:

- Personalet skal gi barna erfaringer, kunnskaper og ferdigheter som gir dem et godt grunnlag til å begynne på skolen.
- Personalet skal overføre informasjon til beste for barnet, i nært samarbeid med foreldre/foresatte.
- Personalet skal gjøre barna kjent med hva som skjer i skole og SFO.

#### **Vurdering av arbeidet for inneværende år:**

Vi bruker aktivt planen for tilvenning i Hinna- barnehagene. Vi har besøksdager for nye barn, barn som starter på ny avdeling og besøk på fra skolene i nærområdene. Vi har hatt samarbeidsmøter med skolene i nærområdet. Vi har foreldremøte for nye barn og barn som begynner på ny avdeling. Vi bruker overgang sekken for barna som skal over til skole. Vi har i samarbeid med foreldre sendt overgangsskjema til skolene.

#### **Plan for kommende år:**

- Bruke tilvenningsplanen til Hinna- barnehagene (se lenke)
- Bruke overgangssekken (barnehage – skole)
- Felles foreldremøte med tema
- Samarbeidsmøter med skolen
- Besøk fra skolen

## **Hvordan arbeider barnehagen med planlegging, vurdering og dokumentasjon?**

Barnehagen er en pedagogisk virksomhet der innholdet skal planlegges, dokumenteres og evalueres. Gjennom regelmessig observasjon og dokumentasjon legger vi til rette for det enkelte barnet, og tar hensyn til det enkeltes barns behov i planlegging. God dokumentasjon og vurdering gir grunnlag for kvalitetssikring, refleksjon og kompetanseheving. Bilder brukes som et verktøy i pedagogisk dokumentasjon.

Tegn på god praksis:

- Personalet skal planlegge utfra rammeplan, årsplan, observasjoner og refleksjoner.
- Personalet skal lytte til barna og ta deres meninger med i planleggingen.
- Personalet skal dokumentere hva barn opplever, lærer og gjør i barnehagen.
- Personalet skal ha kunnskap om observasjonsmetoder og kartlegging.
- Personalet skal drive systematisk vurderingsarbeid.

### **Vurdering av arbeidet for inneværende år:**

Vi bruker dialogkonferansemodellen på planleggingsdager og personalmøter. Vi bruker ressursteam til refleksjon om enkelte tema. Alle barnehagene har årshjul som dekker fagområdene i rammeplanen. Pedagogiske ledermøter og avdelingsmøter brukes til vurdering og dokumentering. Observasjon har blitt brukt som en metode for å planlegge pedagogisk arbeid.

### **Plan for kommende år:**

- Bruke dialogkonferansemodellen på planleggingsdager, personalmøter og ressursteam
- Alle barnehagene har årshjul som dekker fagområdene
- Ny kompetanseplan som dekker faglig utvikling
- Faglige tema på pedagogmøtene
- Faglige tema for BUA/assistenter

## **Hvordan arbeider barnehagen for å fremme et godt samarbeid mellom hjem og barnehage?**

Foreldre og foresatte er de viktigste personene i barnas liv, og foreldre er de som kjenner barna sine best. Arbeidet i barnehagen skal ta utgangspunkt i en grunnleggende respekt for foreldrene sin kompetanse som foreldre. Det er viktig at foreldre og personal i samarbeid er aktive og ansvarlige deltakere i barns læring og utvikling i barnehagen. Barnets beste er målet og vi har sammen ansvar for barnets trivsel og utvikling. Vi ønsker at barn og foreldre skal oppleve barnehagen på en god måte, og det er derfor viktig at vi har god kontakt. Den daglige kontakten danner grunnlaget for et godt foreldresamarbeid. FAU og SU sikrer at barnehagen og foreldre har aktiv kontakt og fremmer et godt samarbeid. FAU velges på foreldremøte på høsten, og SU velges deretter i FAU.

Tegn på god praksis:

- Personalet skal legge til rette for godt samarbeid og god dialog med foreldre.
- Personalet skal møte foreldre og barn med respekt, interesse og oppmerksomhet.
- Personalet skal sørge for at foreldre opplever at deres informasjon om barnet blir tatt på alvor, og sammen finne løsninger.
- Personalet skal formidle observasjoner, kartlegginger og fortellinger som er knyttet til barnets trivsel, helse, utvikling og læring.
- Personalet skal invitere til foreldresamtaler etter behov.
- Personalet skal sikre at foreldrene får medvirke til den individuelle tilretteleggingen av tilbudet.

### **Vurdering av arbeidet for inneværende år:**

Vi vektlegger god dialog med foreldre i bringe- og hentesituasjon. Vi har foreldresamtaler minimum en gang i året, og etter behov. Vi viser interesse for hva barn og foreldre forteller. Vi har FAU og SU i hver enkel barnehage.

### **Plan for kommende år:**

- Foreldresamtaler
- SU møter
- Månedsinformasjon
- Godt samarbeid i hente- og bringesitasjon
- Foreldremøte
- Felles foreldremøte med tema

## **Hvordan arbeider barnehagen med progresjon?**

I Hinna- barnehagen legger vi til rette for at alle barn skal utvikle seg, lære og oppleve fremgang. De skal kunne oppleve progresjon i barnehagens innhold. Vi velger leker, materiell og utforming av rom og grupper utfra barnas interesser, erfaringer, kunnskaper og ferdigheter. Progresjon i barnehagen innebærer at alle barn skal utvikle seg, lære og oppleve fremgang. Barn på samme alder kan ha kommet ulikt i utvikling, men skal bli møtt der de er.

Tegn til god praksis:

- Personalet skal oppdage, følge opp og utvide det barna allerede er opptatt av.
- Personalet skal planlegge praksis etter behov hos enkeltbarn og barnegruppe.
- Personalet skal legge til rette for varierte leke-, aktivitets-, og læringsmuligheter.
- Personalet skal legge til rette for progresjon gjennom bevist bruk av materialer, bøker og leker og gjøre disse tilgjengelig for barna.

### **Vurdering av arbeidet for inneværende år:**

Vi bruker dialogkonferansemodellen, det gjør at personalet aktivt deler og reflekterer over egen praksis til barns beste. Vi har tett samarbeid med spesialpedagogene, det gjør at vi reflekterer over progresjon rundt enkeltbarn. Vi lar barna prøve selv i forskjellige rutinesituasjoner, det gir barna både mestring og progresjon. Vi deler i mindre grupper og gir barna utfordringer tilpasset sine erfaringer, interesser og ferdigheter. Refleksjon og tilbakemeldinger blir aktivt brukt på pedagogmøter og avdelingsmøter, dette gir rom for læring og refleksjon.

### **Plan for kommende år:**

- Planlegge for varierte leke, og aktivitet, - og læringsmuligheter
- Dele i grupper
- Bidra til at barn får mestringsopplevelser, og samtidig ha noe og strekke seg etter
- Bruke alle møter og ressursteam til å stille spørsmål og reflektere over egen praksis
- Jobbe for å skape god tilbakemeldingskultur som bygger på læring og felleskap
- Ta utgangspunkt i barnas interesser og nivå for å planlegge pedagogisk innhold

## Hvordan arbeider barnehagen for å fremme kommunikasjon og språk?

Barnehagen skal sikre en god språkutvikling gjennom varierte aktiviteter og ha søkelys på et rikt språkmiljø hvor lek, sang, drama, musikk, bøker og samtaler finner sted. Vi skal fremme et godt miljø der barnets identitet og tilhørighet blir bekreftet, og ulike språk verdsettes. Vi bruker ASK (alternativ supplerende kommunikasjon) for å støtte språkstimuleringen.

Tegn på god praksis:

- Personalet skal være bevisste språklige rollemodeller, og bruke språket aktivt for å stimulere barns språkutvikling.
- Personalet skal gi barna språklige erfaringer gjennom lesing, rim, regler, dikt og sang.
- Personalet skal sette seg inn i forskjellige språkmateriell, som er gode hjelpemidler for enkeltbarn, og ha kompetanse på barns språkutvikling.
- Personalet skal stimulere barns verbale og non-verbale kommunikasjon og legge til rette for at alle barn involveres i samspill og samtaler.
- Personalet skal legge til rette for gode samtaler, stille åpne spørsmål og bruke et enkelt og tydelig språk.
- Personalet skal bruke figurer, bilder og konkrete for å gi varierte, positive erfaringer med å bruke språk som kommunikasjonsmiddel.
- Personalet skal benevne og sette ord på handlinger og objekter i samspill med barna.

Sitater fra barn i Hinna- Barnehagene:

*«Å vera en god venn, så dele eg, seie fine ord og leke med alle»*  
*«Me lere og skriva bokstaver å sånn, og så synge med masse»*

**Vurdering av arbeidet for inneværende år:** Vi har hatt opplæring av Rolltalk og tett samarbeid med spesialpedagoger. Vi bruker tematavler, snakkesmykke og dagsplan. Vi bruker konkrete i samling. Vi bruker språkkasse og overgangssekk. Vi leser bøker, synger sanger og bruker rim og regler. Vi er gode på å sette ord på handlinger vi gjør, alt fra undring, måltid, lek, påkledning og andre rutinesituasjoner. Vi legger til rette for gode samtaler med barna.

**Plan for kommende år:**

- Jobbe videre med Rolltalk
- Samtaler med barn
- Bruke konkrete, bøker, sang, rim og regler
- Være aktive voksne for å stimulere barns språkutvikling
- Legge til rette for gode samtaler



## Hvordan arbeider barnehagen for å ivareta barns rett til medvirkning? Samarbeid med barn?

I Hinna-barnehagene legger vi til rette for at barna skal medvirke i sin hverdag. De skal bli lyttet til å tas med i prosesser Barnehagen skal ivareta barnas rett til medvirkning, og tilrettelegge for medvirkning på måter som er tilpasset barnas alder, erfaringer, individuelle forutsetninger og behov. Barnehagen skal gi barna opplevelsen av tilhørighet, ha innflytelse og bli sett som en aktiv deltaker. Vi skal ta hensyn til barnas interesser og være fleksible i forhold til planene våre. Barna skal få tid og rom til egen aktivitet og lek, samtidig som vi har planer for hverdagen. Vi skal være lydhøre for barnas ønsker og barna skal få erfare å ha innflytelse på det som skjer i barnehagen.

Tegn på god praksis:

- Personalet skal være lydhøre og observante for barnas ønsker og interesser
- Personalet skal ta barnas innspill på alvor og være fleksible til å endre planer og praksis når det er mulig og forsvarlig
- Personalet skal oppmuntre barna til å gi uttrykk for sine tanker og meninger, og sitt syn på barnehagen som virksomhet
- Personalet skal være til stede, nær barnet, observere og være interessert i det enkelte barns måte å uttrykke sine behov på
- Personalet skal gi barn tid og rom for barnas egen lek og aktivitet
- Personalet skal gi barna valg og respektere deres valg
- Personalet skal veilede barnet gjennom valg, hjelpe dem å løse konflikter og urettferdighet

Sitater fra Hinna barnehagene:

*«Eg lige masse ting, vær ute, mamageleken, tikken, gjemmeleken og mye aent»  
«Eg like å leke med dyr, sykle og så lese bok»*

### Vurdering av arbeidet for inneværende år:

Vi lar barna utforske for å lære gjennom egne erfaringer og ønsker. Vi lytter til barna og deres ønsker og inkluderer barna i oppgaver. Vi har barnesamtaler, observerer og følger opp barns ulike uttrykk og behov. Vi har jobbet med Strategi samarbeid barn, hvor barns medvirkning er sentral. Vi legger til rette for at barn får tid til egen lek og aktivitet.

### Plan for kommende år:

- Samtaler med barn
- Observasjon av barn
- Gi barna valg, og respektere deres valg
- Har rom og tid til impulsivitet og barnas ønsker

## Hvordan tilrettelegger barnehagen for barn som trenger ekstra støtte?

Barnehagen skal jobbe med inkluderende felleskap. I et inkluderende felleskap har alle barn plass i det sosiale fellesskapet. Inkludering i barnehagen innebærer at barnehagen tilrettelegger for at alle barn kan delta på ulike premisser; både fysisk, psykisk, pedagogisk og sosialt. Barn som trenger ekstra støtte, får den tilretteleggingen som er nødvendig for å gi barnet et inkluderende og tilpasset tilbud.

Tegn på god praksis:

- Personalet er ansvarlig for at alle barn er inkludert i lek og sosiale felleskap
- Personalet skal lytte til barna
- Personalet skal jobbe aktivt med relasjonene i barnehagen, mellom voksne barn og mellom barn
- Personalet skal jobbe tett med foreldre om barnas utvikling og behov
- Personalet skal dele barnegruppen inn i mindre grupper for å kunne gi mer tilpasset og nær oppfølging
- Personalet skal samarbeide med eksterne instanser

### **Vurdering av arbeidet for inneværende år:**

Vi har tett samarbeid med spesialpedagoger. Alle har fått opplæring i rolltalk. På planleggingsdager har vi hatt opplæring i trygghetsirkelen og tema: Hvordan forstå barns smerteuttrykk og diagnose. Vi har jobbet videre med disse temaene på pedagogiske møter, avdelingsmøter og fagmøter. Vi har jobbet med videoressurser fra RBUP «Å møte barns følelser»

### **Plan for kommende år:**

- Flere pedagoger deltar på ressursteam
- Kompetanseheving gjennom spesialpedagoger
- Tema: Mangfold og inkludering
- Gi barna et inkluderende og tilpasset tilbud
- Jobbe tett med laget rundt barnet

## Hvordan arbeider barnehagen med fagområdene

[Rammeplan for barnehagen | udir.no](#)

Rammeplanen har fastsatt fagområder barnehagen skal jobbe etter, og disse er en gjennomgående del av innholdet i barnehagen. Fagområdene skal bidra til å fremme trivsel, allsidig utvikling og helse.

Tegn på god praksis:

- Personalet skal lytte til barna og ta dem med i prosessen når det planlegges aktiviteter

- Personalet skal veksle mellom planlagte og spontane aktiviteter
- Personalet skal stimulere barnas undring og deres evne til å stille spørsmål
- Personalet skal ta utgangspunkt i barnas erfaringer, interesser, synspunkter og initiativ i barnehagens daglige arbeid
- Personalet skal arbeide tverrfaglig og helhetlig, og se de ulike delene i rammeplanen og andre styringsverktøy i en sammenheng.

**Vurdering av arbeidet for inneværende år:** Vi bruker fagområdene når vi planlegger pedagogisk innhold i barnehagen. Vi jobber tverrfaglig og stimulerer barnas interesse for fagområdene.

**Plan for kommende år:**

- Bruke fagområdene aktivt i planleggingsarbeid
- Evaluere planer
- Barnehagen bruker ulikt materiell og utstyr, teknologi og digitale verktøy, spill, bøker og musikk i arbeidet med fagområdene.

## Hvordan arbeider barnehagen med den digitale praksisen?

*Barnehagens digitale praksis skal bidra til barnas lek, kreativitet og læring. Ved bruk av digitale verktøy i det pedagogisk arbeidet, skal dette støtte opp om barns læreprosesser og bidra til å oppfylle rammeplanens føringer for et rikt og allsidig læringsmiljø for alle barn. (Rammeplan for barnehager s.44).*

**Vurdering av arbeidet for inneværende år:**

Alle barnehager har egen PC med rolltalk program, og smart telefoner. Personalet bruker google sammen med barns for å stimulere til undring og læring ved og finne ut av enkelte spørsmål.

**Plan for kommende år:**

- Bruke digitale verktøy til utforskning og læring varierer fra barnehage til barnehage.

